



N. 07/2006

HYDROREPORT

Südtirol - Alto Adige

supplemento al Climareport n.127 / Sonderdruck zum Climareport Nr. 127

luglio - Juli 2006

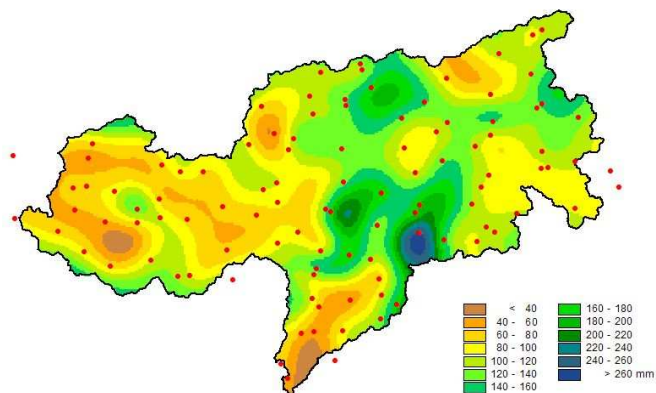
1. Situazione generale

Il mese di luglio ha fatto registrare portate medie mensili inferiori rispetto a quelle di lungo periodo su tutti i corsi d'acqua dell'Alto Adige. I deficit rispetto alle portate medie non sono tuttavia andati oltre il 20-25 %, con deflussi in ripresa rispetto ai mesi precedenti. In Alto Adige sono così per ora scongiurati i timori emersi ad inizio giugno che si potesse verificare una estate particolarmente critica per la disponibilità idrica. In ripresa sono state anche le portate misurate sui bacini glaciali, che a giugno avevano negativamente risentito delle temperature piuttosto fresche. A fronte di un quadro generale in ripresa rimangono preoccupanti i livelli delle falde, che stentano a riportarsi su valori prossimi a quelli medi e rimangono decisamente depresse.

A determinare l'andamento dei deflussi sopra descritto sono stati sia l'aumento delle temperature sia le precipitazioni ovunque allineate su valori dell'ordine di quelli medi del periodo, e superiori rispetto ai valori climatici ove l'attività temporalesca è stata più intensa.

2. Precipitazioni areali

Le precipitazioni medie areali registrate in Alto Adige nel mese di luglio si sono attestate su valori medi attorno ai 110 mm. Valore puntuali oltre i 150 mm si sono misurati sui Monti Sarentini, su quelli di Fundres e sulle Dolomiti Centrali con massimo assoluto di 263 mm registrato ad Ortisei in Val Gardena. Valori minimi, attorno ai 50 mm, sono stati misurati in Bassa Atesina a Salorno ed Ora.



1. Übersicht

Im Juli lagen die Abflusswerte an allen wichtigen Flüssen in Südtirol unter jenen der langjährigen Mittelwerte. Die Defizite betragen aber allgemein nicht mehr als 20-25 %, also trotz allem eine Erholung im Bezug auf die Vormonate. In der Provinz Bozen wurden somit die Befürchtungen, dass es ein trockener und wasserarmer Sommer werden könnte, widerlegt. Auch auf den Einzugsgebieten mit größerem Gletscheranteil wurde ein Zuwachs im Vergleich zum Juni verzeichnet, wo die kühleren Temperaturen das Schmelzwasser noch zurückgehalten hatten.

Der zufriedenstellende Gesamteindruck wird nur getrübt von den niederen Grundwasserständen, sie bleiben deutlich unter jenen der langjährigen Mittel, eine Erholung scheint noch nicht in Sicht.

Zu den Gründen für den Anstieg der Abflusswerte: zum einen war es der Anstieg der Temperatur, zum anderen die Niederschläge, die sich im Bereich der langjährigen Mittel bewegt haben.

2. Flächenniederschläge

Die im Juli in Südtirol aufgezeichneten mittleren Gebietsniederschläge erreichten im Durchschnitt 110 mm. Spitzenwerte von über 150 mm wurden im Sarntal, in den Pfunderer Bergen und in den zentralen Dolomiten gemessen, der absolute Höchstwert lag mit 263 mm in St. Ulrich im Grödner Tal vor. Mindestwerte um die 50 mm wurden im Unterland bei Salurn und Auer registriert.

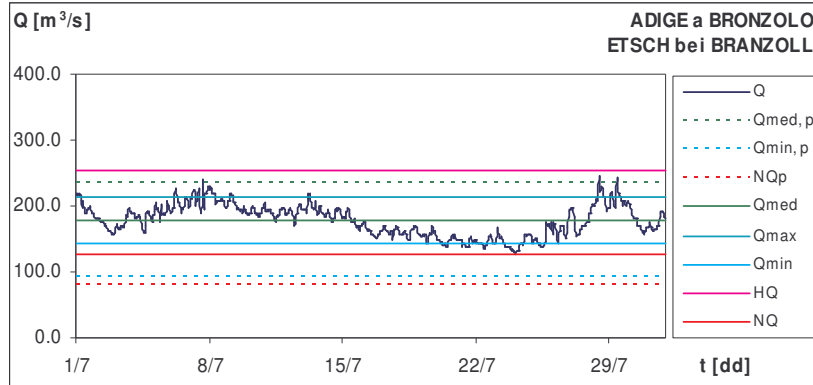
bacino Einzugsgebiet	hN [mm]
ADIGE a Bronzolo ETSCH bei Branzoll	111.4
ADIGE a Pte Adige ETSCH bei Sigmundskron	85.9
RIENZA a Vandoies RIENZ bei Vintl	110.8
AURINO a S. Giorgio AHR bei St. Georgen	104.1
GADERA a Mantana GADER bei Montal	109.5
RIDANNA a Vipiteno MAREITERBACH bei Sterzing	114.6



3. Idrometria

Nei diagrammi seguenti sono riportati i deflussi registrati a luglio presso alcune stazioni idrometriche rappresentative confrontati con i valori caratteristici di portata registrati alle stesse nel lungo periodo.

Conseguenza del clima caldo estivo è un andamento delle portate piuttosto costante per tutta la durata del mese. Si notano tuttavia picchi di deflusso ad inizio e soprattutto fine mese quando si sono verificati temporali diffusi ed intensi.

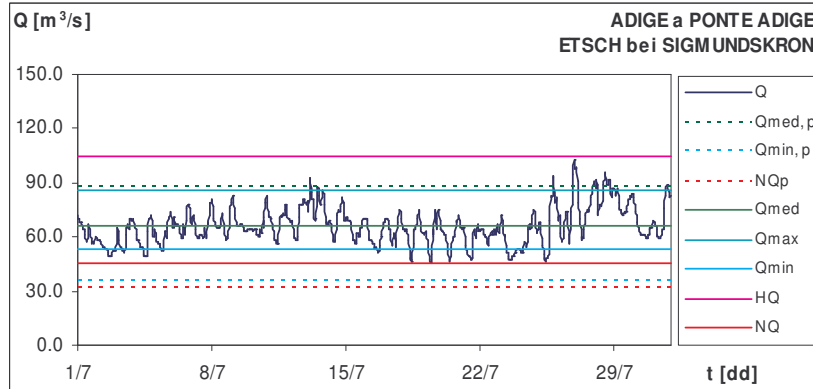


3. Hydrometrie

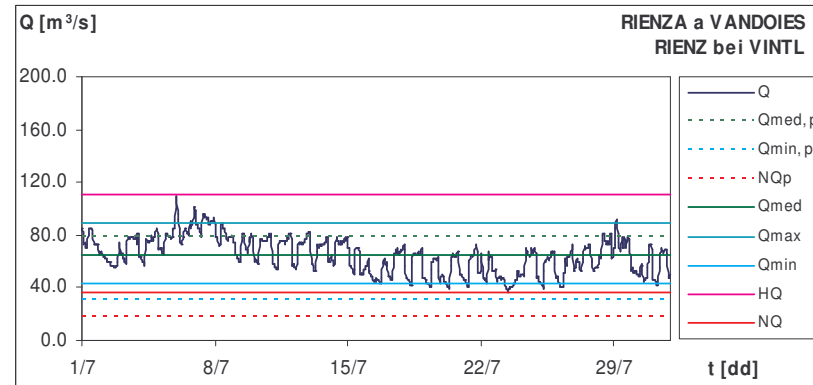
In den folgenden Diagrammen sind die im Juli registrierten Abflussganglinien einiger bedeutender Pegelstellen des Landes dargestellt. Diese sind mit den langjährigen Julimittelwerten verglichen worden.

Einige heftige Gewitter zu Monatsbeginn und vor allem zu Monatsende führten zu markanten Abflussspitzen, ansonsten zeigten die Ganglinien bedingt durch das warme sommerliche Wetter keine größeren Schwankungen.

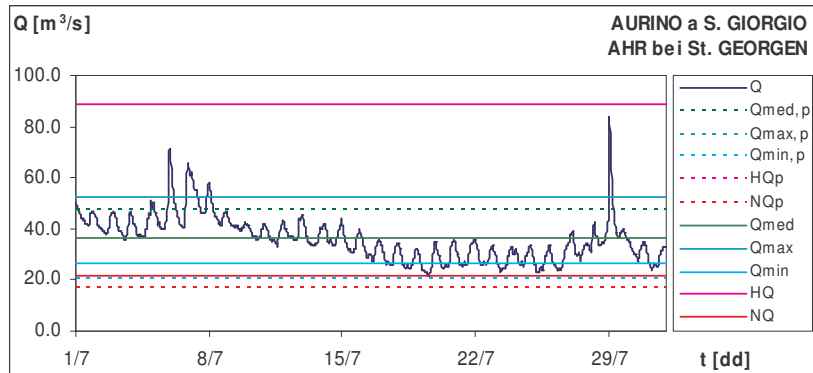
elemente caratteristici caratteristiche Werte	2006	periodo Periode
Q_{med} [m^3/s]	178.0	236.2
Q_{max} [m^3/s]	213.6	926.7
Q_{min} [m^3/s]	144.2	90.8
HQ [m^3/s]	254.1	1231.5
NQ [m^3/s]	128.0	82.2
q_{med} [$l/s/km^2$]	25.7	34.1
hD [mm]	68.8	91.3



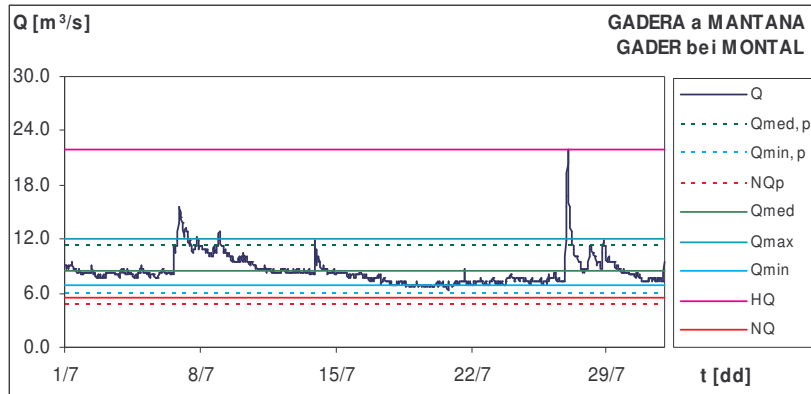
elemente caratteristici caratteristiche Werte	2006	periodo Periode
Q_{med} [m^3/s]	66.1	88.2
Q_{max} [m^3/s]	85.7	418.0
Q_{min} [m^3/s]	53.7	35.2
HQ [m^3/s]	105.0	645.0
NQ [m^3/s]	45.7	31.5
q_{med} [$l/s/km^2$]	24.3	32.4
hD [mm]	65.1	86.9



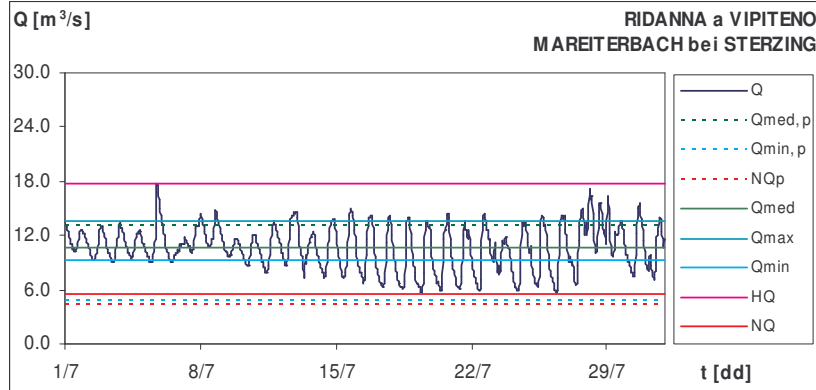
elemente caratteristici caratteristiche Werte	2006	periodo Periode
Q_{med} [m^3/s]	64.8	77.7
Q_{max} [m^3/s]	89.4	276.0
Q_{min} [m^3/s]	43.7	31.2
HQ [m^3/s]	111.0	369.0
NQ [m^3/s]	36.4	17.1
q_{med} [$l/s/km^2$]	33.7	40.4
hD [mm]	90.3	108.2



elemente caratteristici caratteristiche Werte	2006	periodo Periode
Q_{med} [m^3/s]	36.2	47.7
Q_{max} [m^3/s]	52.6	140.0
Q_{min} [m^3/s]	26.6	20.1
HQ [m^3/s]	88.6	245.0
NQ [m^3/s]	21.4	16.9
q_{med} [$l/s/km^2$]	60.6	79.8
hD [mm]	162.4	213.8



elemente caratteristici caratteristiche Werte	2006	periodo Periode
Q_{med} [m^3/s]	8.5	11.2
Q_{max} [m^3/s]	12.1	45.6
Q_{min} [m^3/s]	6.9	5.9
HQ [m^3/s]	22.0	85.2
NQ [m^3/s]	5.5	4.7
q_{med} [$l/s/km^2$]	21.9	28.9
hD [mm]	58.8	77.5



elemente caratteristici caratteristiche Werte	2006	periodo Periode
Q_{med} [m^3/s]	10.7	13.0
Q_{max} [m^3/s]	13.6	79.6
Q_{min} [m^3/s]	9.2	4.7
HQ [m^3/s]	17.8	126.0
NQ [m^3/s]	5.6	4.3
q_{med} [$l/s/km^2$]	51.9	63.1
hD [mm]	139.1	169.1

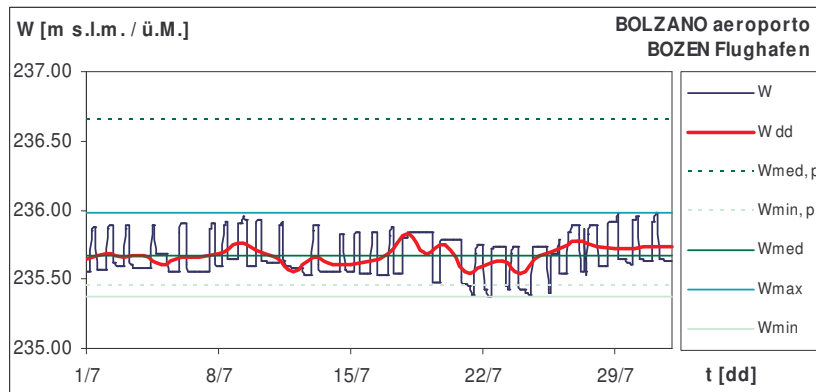
4. Freatimetria

Nei diagrammi seguenti sono riportate le altezze freatiche assolute registrate a luglio presso i pozzi di Bolzano Aeroporto e Merano Foro Boario. I livelli freatici medi fanno segnare ancora valori dell'ordine dei minimi dell'ultimo decennio. Una leggera ripresa è evidente in modo particolare per il pozzo di Merano Foro Boario.

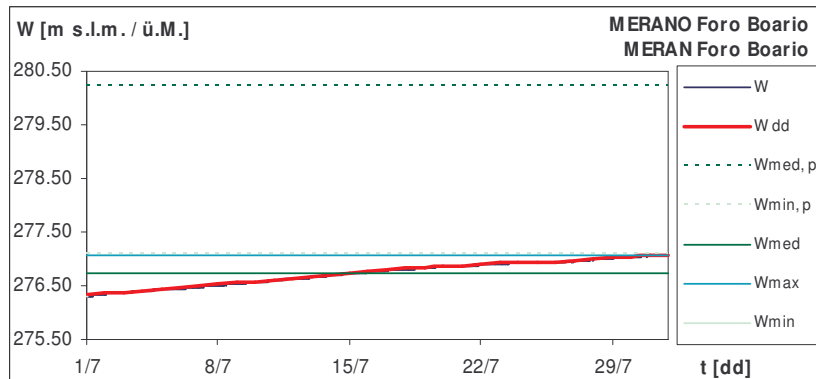
4. Grundwasserstände

Die folgenden Diagramme zeigen die absoluten Grundwasserstände im Juli der Tiefbrunnen Bozen Flughafen und Meran Foro Boario.

Die mittleren Grundwasserstände bewegten sich in beiden Orten immer noch im Bereich der langjährigen Tiefstwerte, ein leichter Aufwärtstrend ist in Meran ersichtlich.



elemente caratteristici caratteristiche Werte	2006	periodo Periode
W_{med} [m s.l.m./ü.M.]	235.67	236.65
W_{max} [m s.l.m./ü.M.]	235.98	238.63
W_{min} [m s.l.m./ü.M.]	235.38	235.45
W_{PNP} [m s.l.m./ü.M.]		240.86
W_{PC} [m s.l.m./ü.M.]		240.11



elemente caratteristici caratteristiche Werte	2006	periodo Periode
W_{med} [m s.l.m./ü.M.]	276.73	280.23
W_{max} [m s.l.m./ü.M.]	277.07	283.24
W_{min} [m s.l.m./ü.M.]	276.31	277.10
W_{PNP} [m s.l.m./ü.M.]		300.00
W_{PC} [m s.l.m./ü.M.]		300.00

5. Monografia

Si riporta di seguito una monografia della stazione idrometrica rio EGA a Cardano, ubicata sull'ultimo importante affluente di orografia sinistra del fiume Isarco prima della confluenza di quest'ultimo con l'Adige. Essa drena un bacino, dolomitico nella sua parte superiore, ma per gran parte porfirico.

Il regime dei deflussi misurati alla stazione non è del tutto naturale in quanto lungo il corso del torrente Ega è disposto un serbatoio idroelettrico a regolazione settimanale. In virtù di ciò le portate mensili risultano solo minimamente influenzate dalla laminazione prodotta dallo stesso.

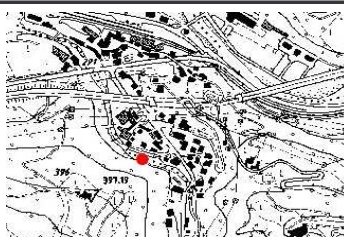
5. Monographie

Es folgt eine Monographie der Pegelstation EGGENTALERBACH bei Kardaun. Der Eggentalerbach ist der letzte bedeutende Zubringer des Eisacks an dessen orografisch linken Seite. Sein Einzugsgebiet ist im oberen Bereich geprägt von den Dolomitengesteinen, den Hauptanteil macht aber der Bozner Quarzporphyr aus.

Das natürliche Abflussregime des Eggentalerbaches wird gestört von einem Stausee mit zugehörigem Kraftwerk. Der Speicher ist aber verhältnismäßig klein, sodass nur die einzelnen Tageswerte beeinflusst werden, die Monatsmittelwerte bleiben repräsentativ.



rio EGA a Cardano EGGENTALERBACH bei Kardaun



caratteristiche tecniche stazione di misura technische Eigenschaften Messstation

codice stazione	
Stationskodex	7897
tipo stazione	
Stationstyp	hydro
coordinate geografiche	
geographische Koordinaten [°]	11.39297 / 46.49138
coordinate cartografiche	
kartographische Koordinaten [m]	683643 / 5151427
quota zero idrometrico	
Kote Pegelnullpunkt [m s.l.m. / ü.M.]	291.49
quota esondazione	
Kote Ausuferung [m s.l.m. / ü.M.]	295.43

caratteristiche morfometriche bacino morphometrische Kenngrößen Einzugsgebiet

superficie bacino	
Fläche des Einzugsgebietes [km ²]	165.6
altitudine media bacino	
mittlere Einzugsgebietshöhe [m s.l.m. / ü.M.]	1497
quota massima	
höchster Punkt [m s.l.m. / ü.M.]	2833
quota minima	
tiefster Punkt [m s.l.m. / ü.M.]	284
aree glaciali	
Vergletscherung [%]	0.00
lunghezza del corso d'acqua principale	
Flusslänge [km]	25.5

Direttrice responsabile: dott.sa Michela Munari

Hanno collaborato a questo numero:

Roberto Dinale
Luca Maraldo
Claudio Mutinelli
Wolfgang Rigott
Hartmann Stuefer

per proposte/ informazioni mailto: Roberto.Dinale@provincia.bz.it

Ufficio Idrografico di Bolzano
Servizio Prevenzione Valanghe - Servizio Meteorologico
Via Mendola 33, I-39100 Bolzano

Bollettino meteorologico e valanghe (Voice Mail e FAX)
0471/ 271177 – 270555 www.provincia.bz.it/meteo

nota: nel report sono pubblicati dati solo parzialmente validati

Pubblicazione iscritta al Tribunale di Bolzano al n. 24/97 del 17.12.1997.

Riproduzione parziale o totale autorizzata con citazione della fonte (titolo e edizione)

Stampa: Tipografia provinciale

stampato su carta sbiancata senza cloro

Verantwortliche Direktorin: Dr. Michela Munari

An dieser Ausgabe haben mitgewirkt:

Roberto Dinale
Luca Maraldo
Claudio Mutinelli
Wolfgang Rigott
Hartmann Stuefer

für Vorschläge/Informationen mailto: Roberto.Dinale@provinz.bz.it

Hydrographisches Amt Bozen
Lawinenwarndienst – Wetterdienst
Mendelstraße 33, I-39100 Bozen

Wetter- und Lawinenlagebericht (Voice Mail und FAX)
0471/ 271177 – 270555 www.provinz.bz.it/wetter

Bemerkung: im Report sind nur zum Teil freigegebene Daten veröffentlicht

Druckschrift eingetragen mit Nr. 24/97 vom 17.12.1997 beim Landesgericht Bozen.

Auszugsweiser oder vollständiger Nachdruck mit Quellenangabe (Herausgeber und Titel) gestattet

Druck: Landesdruckerei

gedruckt auf chlorfrei gebleichtem Papier